



Comment reconnaître les arbres en hiver ?







Comment reconnaître les arbres en hiver?

Une clé illustrée des principaux arbres
et arbustes du Québec



Association forestière des Cantons de l'Est
www.afce.qc.ca

Éditeur : **Association forestière des Cantons de l'Est**

Directeur de publication : Daniel Archambault, ing.f.

Rédaction : Mélanie Bergeron, M. Sc., et Hélène Cyr

Photographies du couvert : Lise Beauséjour

Photographies* : Hydro Québec
Université Laval, département de foresterie

* sauf les clichés suivants :

Jacques Myllet : arbuste – If du Canada, arbuste – Genévrier commun, moelle – Sureau rouge, moelle – Sureau blanc, fruit – Marronnier d'Inde, moelle – Noyer cendré, bourgeon – Sorbier des oiseaux, moelle – Sumac vinaigrier, bourgeon – Aubépine

Ministère des Ressources naturelles et de la Faune (MRNF) : écorce – Épinette noire, écorce – Pin blanc, écorce et fruit – Pin gris, écorce – Pin rouge, écorce – Érable à sucre, écorce – Chêne rouge, écorce – Tilleul d'Amérique, écorce – Orme d'Amérique, écorce – Bouleau jaune, écorce – Peuplier faux-tremble

Max Brown : bourgeon – Marronnier d'Inde, bourgeon – Sumac vinaigrier, bourgeon – Pommier commun, fruit – Peuplier de Lombardie, bourgeon – Robinier faux-acacia

John R. Seiler, Department of Forest Resources and Environmental Conservation : bourgeon – Sorbier d'Amérique

Gary Fewless : bourgeon – Cornouiller rugeux

Design et infographie : Céline Côté

Impression : Impart Litho inc. Victoriaville

Ce document est tiré d'une publication intitulée
Comment reconnaître les arbres en hiver?
publiée en février 1987
par le ministère des Ressources naturelles du Québec

ISBN 978-2-9807894-5-8
(ISBN 2-9807894-0-2, 2^e publication)
(ISBN 2-922248-00-3, 1^{re} publication)

Dépôt légal - Bibliothèque et Archives nationales du Québec, 2011
Dépôt légal - Bibliothèque et Archives Canada, 2011

Table des matières

Avant-propos	ii
Une clé illustrée des arbres et des arbustes	ii
Espèce indigène ou introduite?	iii
Comment ça marche?	iii
Pour identifier les arbres avec plaisir.....	iv
Quoi regarder chez les conifères	1
Clé générale	2
Clé illustrée	3
<i>Feuilles en formes d'aiguilles</i>	3
Aiguilles tombées.....	3
Aiguilles persistantes, isolées	4
Une histoire de bourgeons.....	6
Aiguilles persistantes, groupées en faisceaux	7
<i>Feuilles en forme d'écailles</i>	8
Arbres ou arbustes dressés.....	8
Arbrisseau rampant.....	8
Quoi regarder chez les feuillus	9
Clé générale	10
Clé illustrée	12
<i>Rameaux sans épine</i>	12
Bourgeons opposés	12
Une histoire de bourgeons	14
Bourgeons alternes	18
<i>Rameaux garnis d'épines</i>	27
Épines aiguës et lisses.....	27
Pseudo-épines.....	27
Lexique	28
Liste des espèces	30
Bibliographie	33



Avant-propos

Comment reconnaître les arbres en hiver? est un guide pratique et indispensable sur l'identification des arbres en période hivernale. Il est tout autant intéressant, voire amusant, de pouvoir reconnaître les différentes espèces d'arbres par leurs bourgeons et leurs rameaux même si cela représente quelquefois un défi de taille pour certains sujets. Ce document se veut donc un outil simple, mais efficace pour l'identification des végétaux.

C'est dans le but d'aider le botaniste amateur tout autant que le professionnel du milieu que ce guide a été réalisé.

L'utilisateur ou l'utilisatrice y retrouvera des informations relatives à la couleur, la forme, la texture et même à l'occasion, le goût de chaque bourgeon et rameau. Une image représentative de chaque sujet, accompagnée d'un court texte descriptif, vient faciliter l'identification de la plante.

Une clé illustrée des arbres et des arbustes

En botanique, une clé, c'est une méthode simple et précise qui nous conduit, par une série de choix successifs, à l'identification de l'espèce recherchée. Dans le cas présent, il s'agit d'arbres et d'arbustes. Chaque espèce possède des rameaux et des bourgeons caractérisés par leur forme, leur texture et leur couleur; caractéristiques que vous pourrez distinguer par une série de photographies. D'autres photos vous permettront d'associer la feuille et le fruit à chacune des espèces. Vous pourrez ainsi reconnaître les arbres et arbustes facilement en toutes saisons.

À chacun des paliers de la clé, les espèces sont regroupées ou séparées, en tenant compte des ressemblances et des différences de chacune. Vous faites d'abord votre choix entre deux grandes catégories :

Les conifères, munis d'aiguilles ou d'écaillés (ex : sapin, épinette) voir la clé des conifères, p. 3.

Les feuillus, garnis de feuilles en été (ex : érable, peuplier) voir la clé des feuillus, p. 12.

Vous suivez le cheminement logique, en faisant vos choix à chacun des paliers horizontaux. Une fois votre espèce repérée, vous trouverez tout ce qui la concerne dans la colonne verticale où se situe la photo.

Il va de soi que nul n'est parfait et si par hasard une erreur s'était glissée à l'intérieur de ce volume, veuillez en faire part, ainsi que vos commentaires, à l'Association forestière des Cantons de l'Est (819-562-3388 ou info@afce.qc.ca).

Feuilles en forme d'écaillés

Arbres ou arbustes dressés

Espèce indigène ou introduite?

L'érable à sucre est une espèce indigène, elle pousse naturellement chez nous. Quant à l'épinette bleue du Colorado, c'est une espèce introduite : elle agrmente souvent nos parterres.

En plus des espèces indigènes, propres au Québec, vous trouverez dans ce document un certain nombre d'espèces introduites, qu'on rencontre fréquemment au bord des rues, dans les parcs urbains ou encore en plantations.

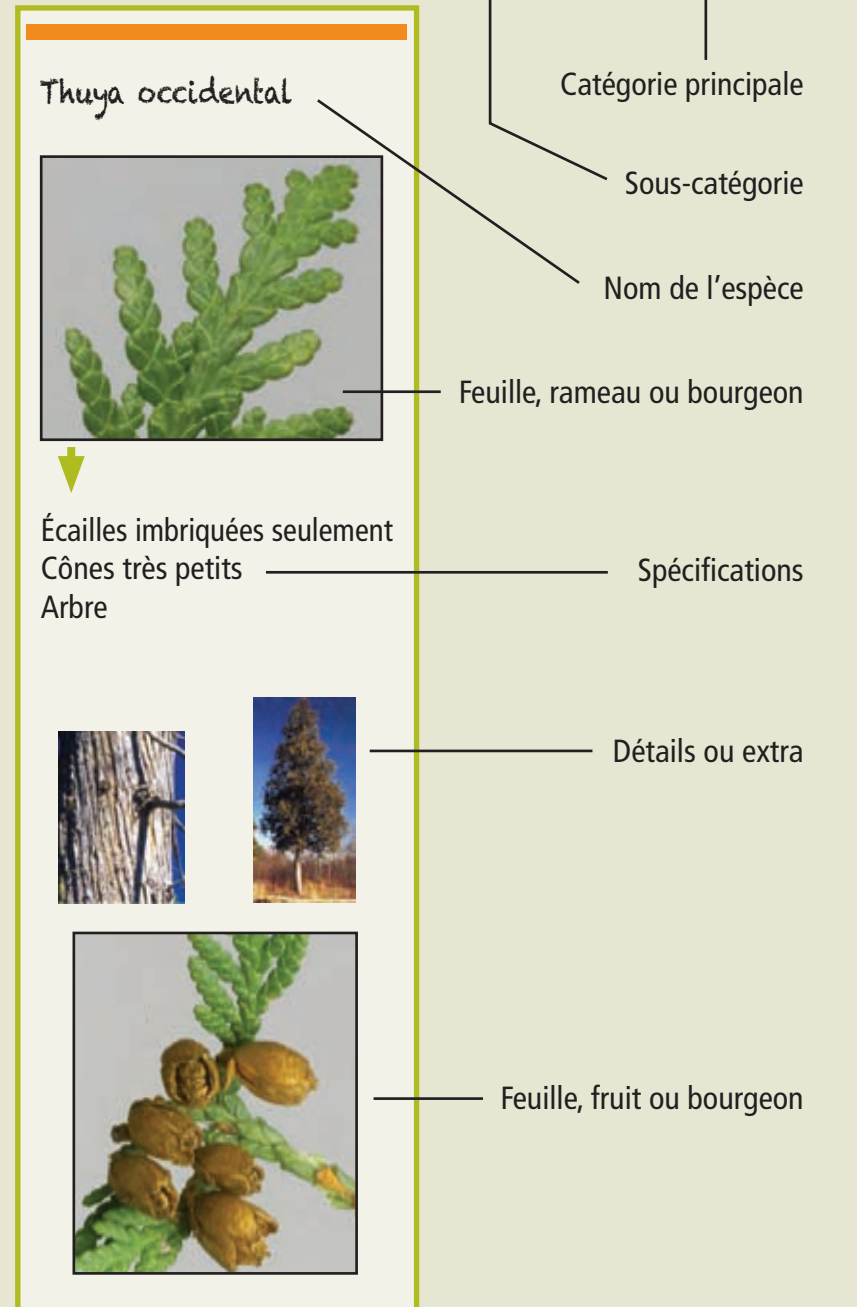
Selon les sites que vous fréquentez et la forêt de votre région, vous pourrez rencontrer un nombre plus ou moins grand d'espèces. Après chacune de vos sorties, notez les espèces identifiées dans la liste qui accompagne ce guide.

Si vous recherchez par ailleurs un complément d'information, consultez les ouvrages mentionnés en bibliographie.

Espèce introduite : Nom de l'espèce (INT)

Comment ça marche?

Toutes les descriptions sont illustrées de la même manière. Prenons un exemple tiré de la page 8. La première ligne représente la catégorie la plus large à laquelle se rattachent les espèces décrites subséquemment; soit le type de feuilles ou de bourgeons. Ensuite, vous avez les sous-catégories de bourgeons ou d'aiguilles. Il y a toujours au moins une photographie, qui permet de mieux identifier l'arbre ou l'arbuste.





Pour identifier les arbres avec plaisir

Voici quelques conseils pratiques qui vous permettront de prendre connaissance de la forêt qui nous entoure sans perturber la flore qui y grandit, ni la faune qui y habite.

- Sur un terrain privé ou dans un parc, assurez-vous d'avoir les permissions requises.
- Cueillez avec modération et respectez l'apparence de l'arbre ou de l'arbuste.
- Coupez les rameaux avec un sécateur (longueur maximale des rameaux : 30 cm).
- Promenez-vous en bordure de la forêt, dans les sentiers ou autour d'une clairière : les rameaux y sont plus faciles d'accès.
- Limitez-vous au début à quatre ou cinq espèces, c'est déjà assez.
- Notez les détails observés sur le terrain dans un carnet d'observation (silhouette et écorce, teinte et texture, etc.).
- Pensez qu'une même espèce d'arbre change d'apparence avec le temps : un arbre vieillit tout comme nous.
- Identifiez les rameaux à l'intérieur, le plus tôt possible.
- Une bonne loupe est bien utile pour percevoir les détails.
- Faites plusieurs sorties, c'est mieux que de chercher à tout identifier en une seule fois.
- Commencez d'abord par une tournée de reconnaissance, en bordure d'un boisé des alentours. Vous serez vite émerveillés par la beauté de notre forêt en hiver et votre habileté à vous y retrouver vous surprendra.



Quoi regarder chez les conifères

Identification

Hiver comme été, on peut identifier les conifères d'après leurs aiguilles, sauf dans le cas du mélèze qui les perd toutes à l'automne.

Voici quelques indications qui pourront vous aider à vous familiariser avec les termes utilisés dans la clé. Une bonne loupe vous sera fort utile.

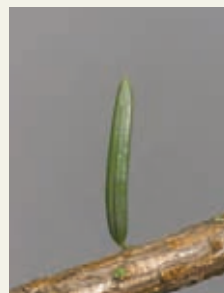


aiguille

OU



écailles

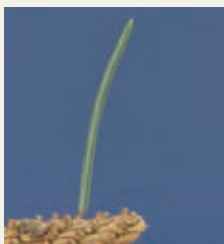


aiguille isolée

OU



aiguilles groupées en faisceau

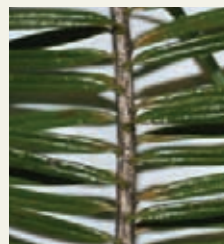


aiguille sessile

OU



aiguille pétiolée



aiguilles alternes

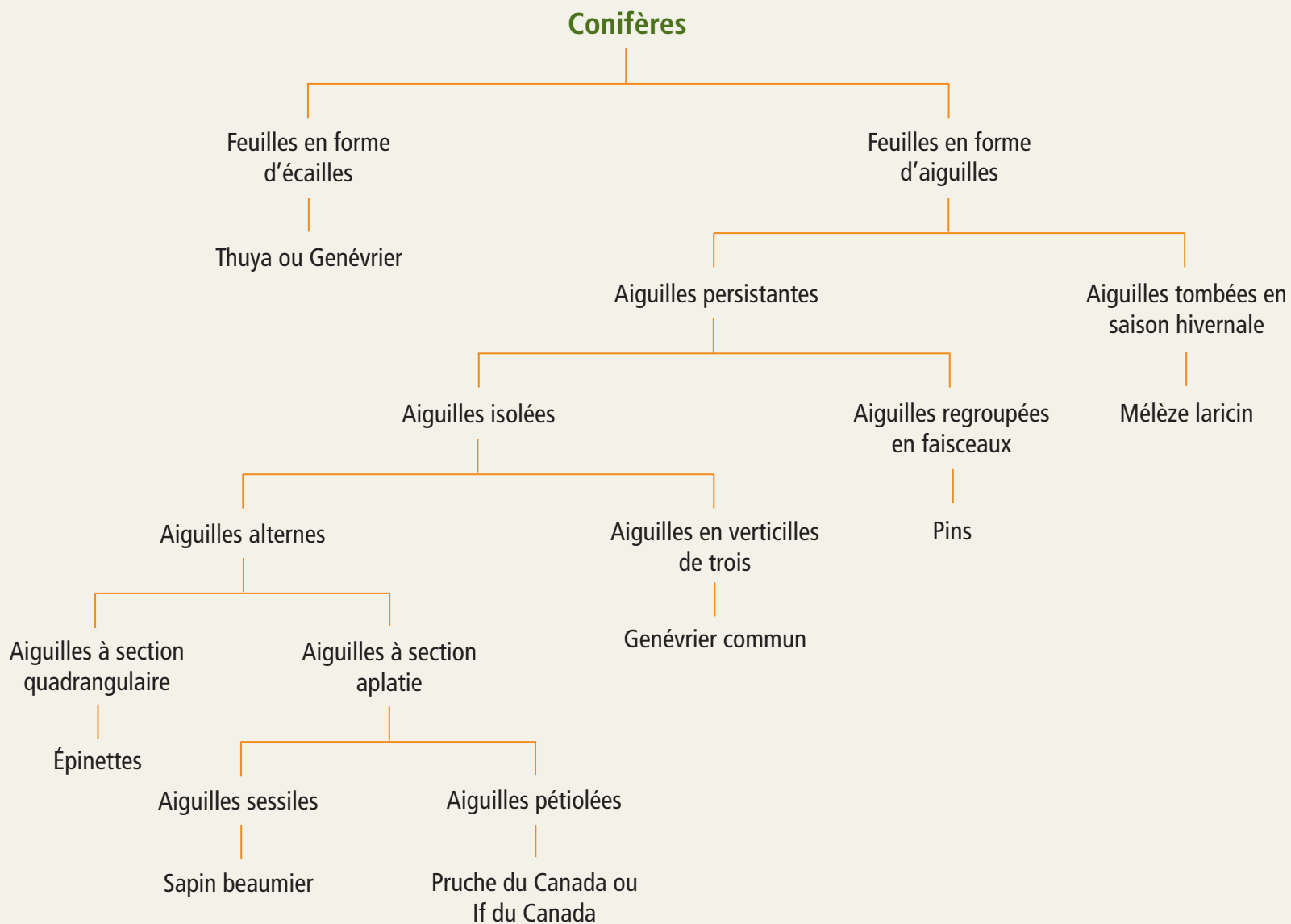
OU



aiguilles groupées en verticilles



Clé générale des arbres et des arbustes



Feuilles en forme d'aiguilles

Aiguilles tombées

Mélèze laricin



Cônes persistants

Rameaux portant des coussinets en forme de verrues

été



hiver



Parmi nos conifères,
seul le mélèze perd toutes ses aiguilles à l'automne.

Mélèze en été



Mélèze en hiver



Feuilles en forme d'aiguilles

Aiguilles persistantes, isolées

Aiguilles alternes

Aiguilles à section quadrangulaire



Épinette noire



Rameaux ultimes très pubescents

Poils rouille
Aiguilles courtes, de 0,6 à 1,3 cm,
vert bleuâtre à odeur de résine
Cônes sphériques persistants



Épinette rouge



Poils bruns
Aiguilles courtes, de 1 à 1,6 cm,
vert jaunâtre
Cônes ovoïdes persistants
Arbre avec un port large
Écorce brun rougeâtre



Épinette bleue du
Colorado (INT)



Rameaux ultimes glabres ou très faiblement pubescents

Rameaux brunâtres
Aiguilles vert bleu à blanc
argenté
Branches horizontales raides



Épinette de
Norvège (INT)



Aiguilles vert jaunâtre, foncées et
luisantes
Branches allongées, frangées de
ramilles





Aiguilles à section aplatie

Épinette blanche



Rameaux jaune blanchâtre

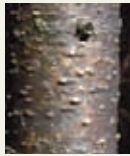


Sapin baumier



Aiguilles sessiles

Aiguilles disposées de chaque côté du rameau
Bourgeons scellés de résine



Pruche du Canada



Aiguilles pétiolées

Grand arbre à aiguilles courtes, arrondies
Aiguilles blanches en dessous



If du Canada



Arbrisseau à aiguilles larges, à pointe aiguë, en forêt
Aiguilles vert olive en dessous



Feuilles en forme d'aiguilles

Aiguilles persistantes, isolées

Aiguilles en verticilles de 3

Genévrier commun



Aiguilles en forme d'alène,
à pointe très aigüe
Abrisseau couché, en terrain ouvert



Une histoire de bourgeons

La majorité des conifères ont aussi des bourgeons en hiver. Leurs bourgeons sont recouverts d'écaillés et renferment ce qui deviendra un rameau au cours de la prochaine saison de croissance. Il existe deux types de bourgeons : les bourgeons apicaux, qui croissent à l'extrémité d'un rameau, et les bourgeons latéraux, qui croissent le long d'un rameau.



Certains conifères, comme le genévrier et le thuya, n'ont pas de bourgeons foliaires. Toutefois, les cônes, lorsqu'ils commencent à croître, ressemblent à des bourgeons.



Aiguilles persistantes, groupées en faisceaux

Faisceaux de 5 aiguilles

Pin blanc



↓
Aiguilles de 7,5 à 12,5 cm
Cônes solitaires
de 8 à 20 cm

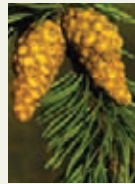
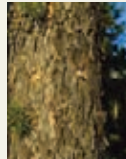


Faisceaux de 2 aiguilles

Pin gris



↓
Aiguilles courtes
Aiguilles de 2,5 à 4 cm
Cônes en paires, recourbés
vers le rameau
Écorce grisâtre



Pin sylvestre
(INT)



↓
Aiguilles de 5 à 8 cm
Cônes en paires,
s'éloignant du rameau
Écorce brunâtre,
marquée d'orangé



Pin rouge



↓
Aiguilles longues
Aiguilles de
13 à 18 cm
Cônes ovoïdes, droits
Écorce rosée,
en plaquettes sinueuses



Feuilles en forme d'écailles

Arbres ou arbustes dressés

Thuja occidental



Écailles imbriquées seulement
Cônes très petits
Arbre



Genévrier de Virginie



Présence d'écailles et
d'aiguilles
Fruit : baie bleue
Arbuste
Ouest du Québec

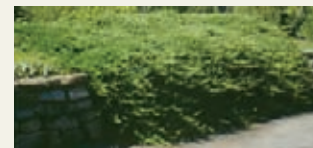


Arbrisseau rampant

Genévrier horizontal



Écailles très fines seulement
Odeur agréable
Fruit : baie bleue



Quoi regarder chez les feuillus

Identification

Pour distinguer les arbres en hiver, il faut tout d'abord observer la disposition des bourgeons latéraux sur le rameau : opposés ou alternes?

Rameau à bourgeons opposés

Les bourgeons opposés sont disposés par paires, au même niveau, de chaque côté du rameau, comme l'érable à sucre :

Bourgeon terminal

Bourgeon latéral

Écailles

Cicatrice foliaire

Lenticelle

Bourgeons opposés



Voici d'autres détails à observer : la teinte et la texture des bourgeons et des rameaux, la forme des cicatrices foliaires, la présence de lenticelles. N'oublions pas l'allure générale d'un arbre et la texture de son écorce. La présence ou l'absence d'écailles est un autre indice important.

Rameau à bourgeons alternes

Les bourgeons alternes sont disposés à des niveaux différents, de chaque côté du rameau, comme le peuplier faux-tremble :

Bourgeon terminal

Écailles

Bourgeons alternes

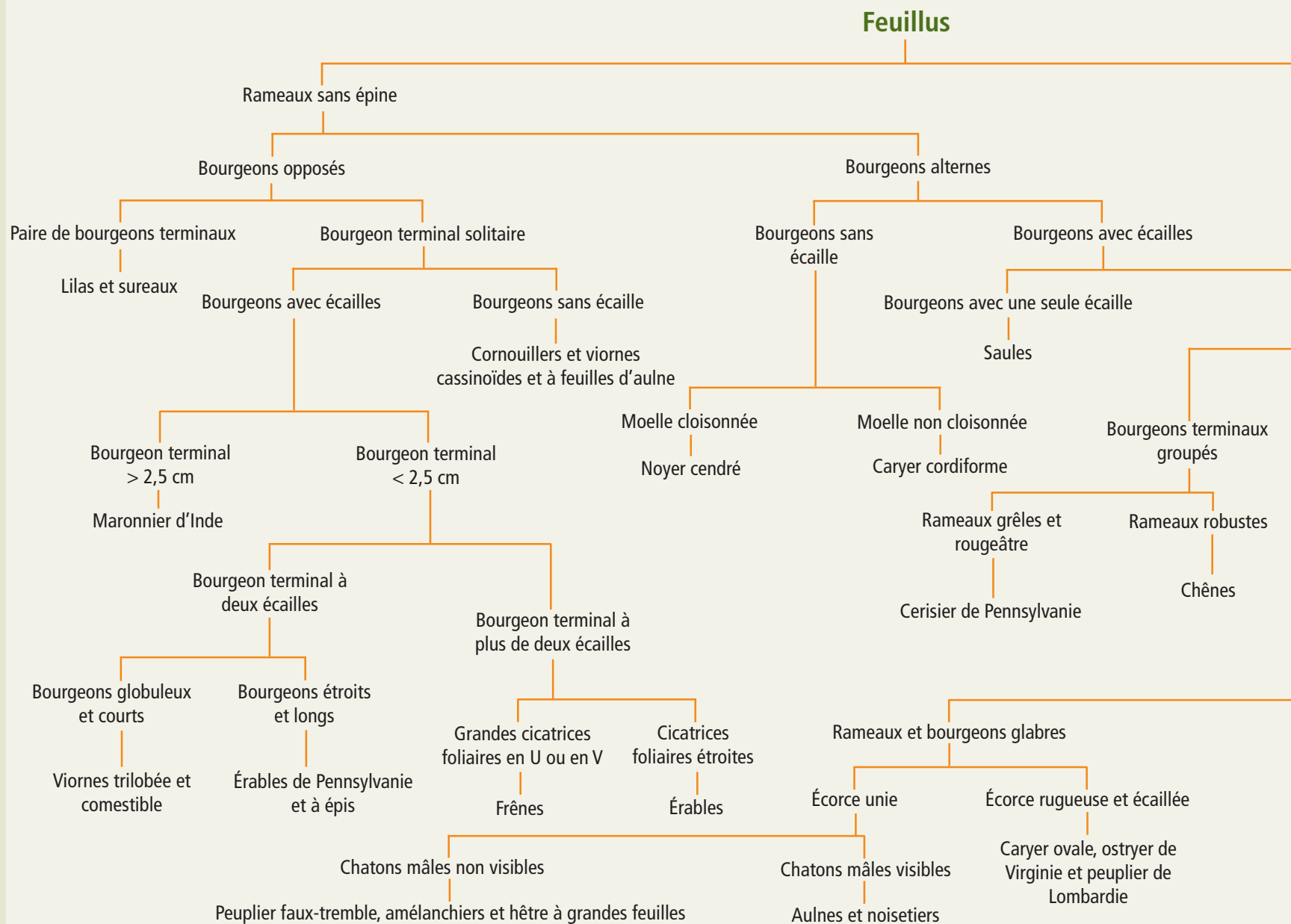
Cicatrice foliaire

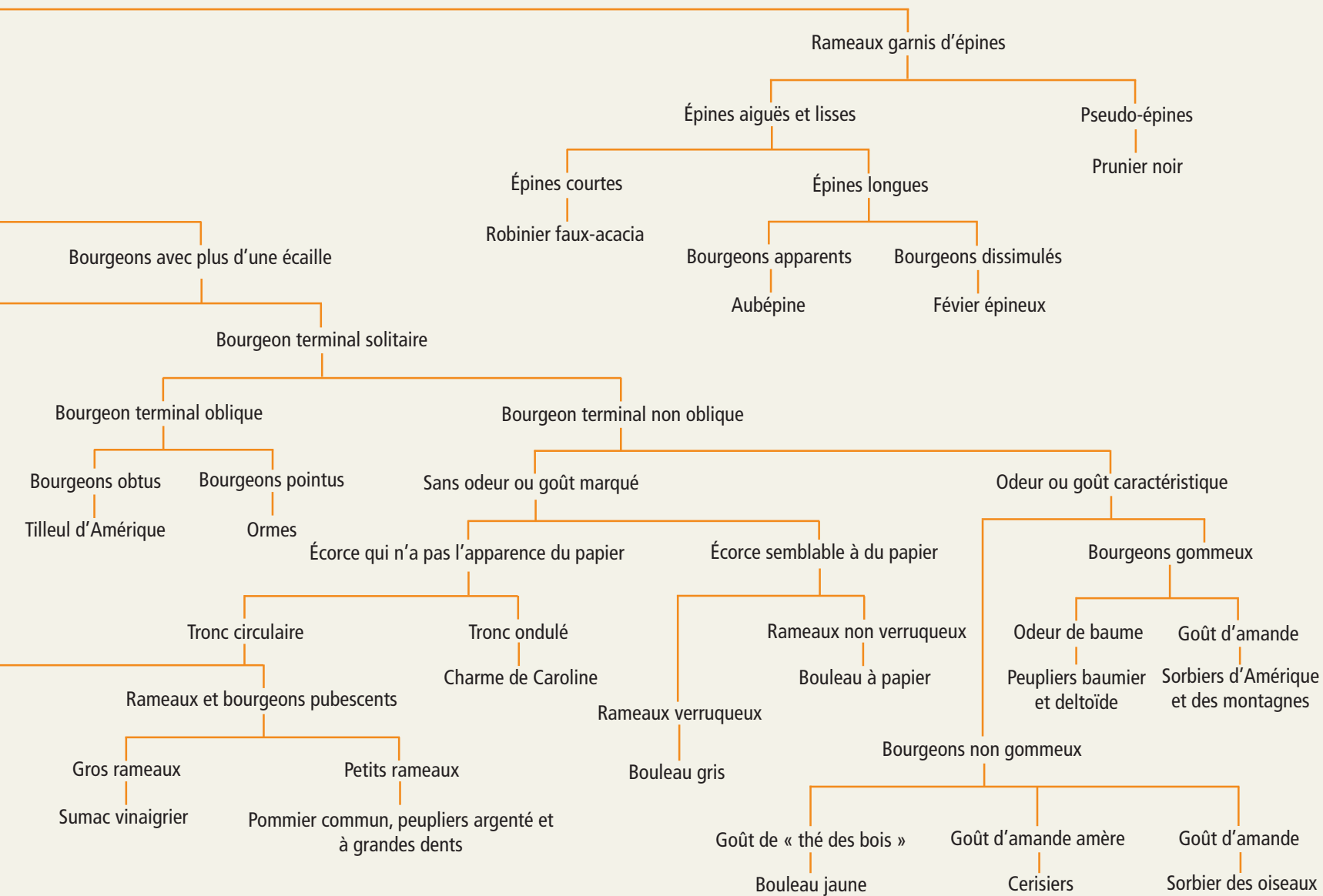
Lenticelle





Clé générale des arbres et des arbustes





Feuillus à rameaux sans épine

Bourgeons opposés

Paire de bourgeons terminaux

Moelle abondante et odorante

Sureau rouge



▼
Gros bourgeons globuleux,
violacés
Moelle brunâtre



Sureau blanc



▼
Bourgeons moyens, pointus,
verts ou bruns
Moelle blanche



Moelle peu abondante

Lilas commun
(INT)



▼
Rameaux lisses, brun-beige
Fruits secs et persistants



Bourgeon terminal solitaire

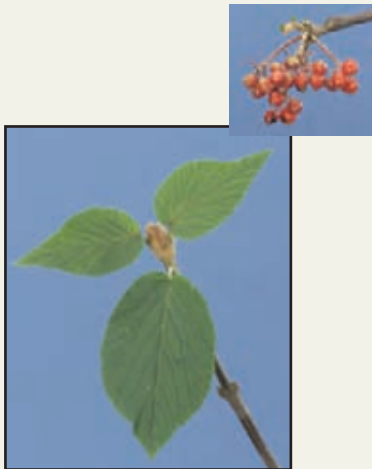
Bourgeons sans écaille

Viorne à feuilles d'aulne



▼
Duvet de teinte rouille

Bourgeons foliaires et
bourgeons floraux très
différents



Viorne cassinoïde

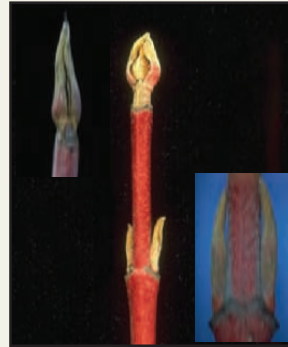


▼
Bourgeons sans duvet

Rameau glabre
Bourgeons brun rouille,
effilés



Cornouiller stolonifère



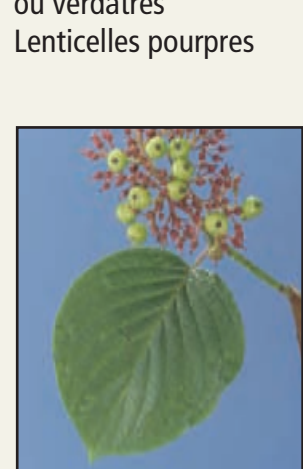
▼
Rameaux ultimes rougeâtres
Rameaux rouges
Lenticelles blanches



Cornouiller rugueux



▼
Rameaux ultimes
rougeâtres
Rameaux rougeâtres
ou verdâtres
Lenticelles pourpres



Feuillus à rameaux sans épine

Bourgeons opposés

Bourgeon terminal solitaire, avec écailles

Bourgeon terminal > 2,5 cm

Marronnier d'Inde
(INT)

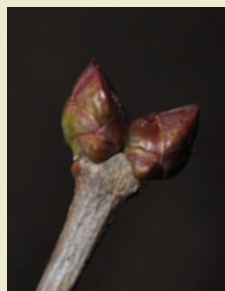


Bourgeons visqueux
Arbre planté dans les parcs urbains

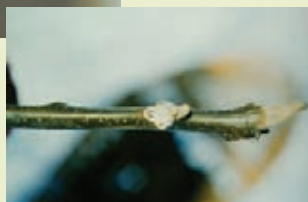
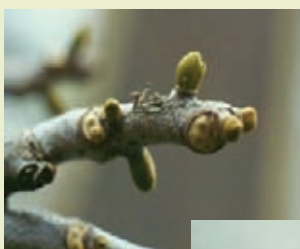


Une histoire de bourgeons

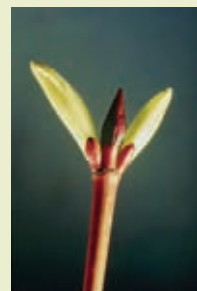
À la mi-août, on peut déjà repérer les bourgeons, à l'aisselle des feuilles. La plupart des bourgeons sont revêtus d'écailles imbriquées. Cire, résine ou duvet les protègent contre le dessèchement et le froid.



En hiver, le bourgeon contient déjà des feuilles ou des fleurs en miniature.



À l'automne, les feuilles, en tombant, laissent une cicatrice sous chaque bourgeon.



Au printemps, les bourgeons se gonflent et les écailles s'entrouvrent. Certains bourgeons donnent des feuilles, d'autres des fleurs.

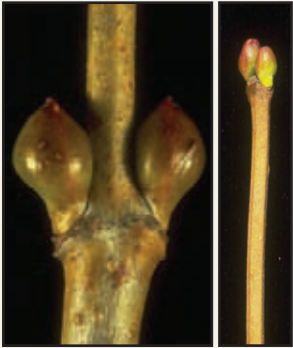


Dès l'été, de nouveaux bourgeons commencent à se former pour l'an prochain.

Bourgeon terminal solitaire, avec écailles, < 2,5 cm

Bourgeon terminal à deux écailles

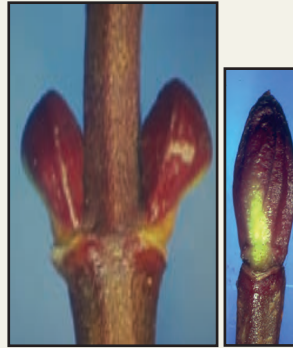
Viorne trilobée



Bourgeons brun rougeâtre, à base verdâtre
Fruits nombreux, rouge clair



Viorne comestible



Bourgeons pourpres
Fruits peu nombreux, rouges ou orangés



Érable de Pennsylvanie



Rameaux lisses, rouge vin
Écorce multicolore à rayures longitudinales



Érable à épis



Rameaux mats, rouge clair, finement pubescents
Écorce du rameau beige, tachetée de rouge



Feuillus à rameaux sans épine

Bourgeons opposés

Bourgeon terminal solitaire, < 2,5 cm, revêtu de plus de deux écailles

Grandes cicatrices foliaires en U ou en V

Frêne blanc



Bourgeons latéraux au même niveau que le bourgeon terminal

Bourgeon latéral inséré dans une coche en V



Frêne rouge



Rameau à pubescence veloutée
Cîme teintée de rose



Frêne noir



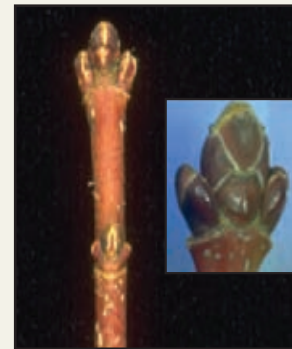
Bourgeons latéraux plus bas que le bourgeon terminal

Rameaux glabres
Bourgeons presque noirs
Écorce liégeuse



Cicatrices foliaires étroites

Érable rouge



Rameaux et bourgeons

Grappes de bourgeons floraux

Écailles des bourgeons arrondies

Écorce du tronc marquée de stries transversales



Érable argenté



rouges

Écailles des bourgeons pointues
Rameaux brisés à odeur
de moisi
Écorce du tronc écaillée
en plaques



Érable à sucre



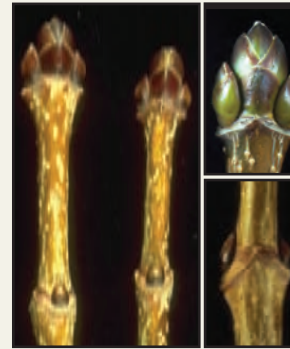
Rameaux et bourgeons d'une autre couleur

Bourgeons glabres

Bourgeons petits, pointus et
bruns
Rameaux grêles



Érable de Norvège
(INT)



Bourgeons massifs
Rameaux robustes, marqués
de stries longitudinales



Érable à Giguère
(INT)



Bourgeons laineux

Cicatrices foliaires opposées
qui se rejoignent
Rameaux cireux, olivâtres
à violacés



Feuillus à rameaux sans épine

Bourgeons alternes

Bourgeons sans écaille

Moelle cloisonnée

Noyer cendré



▼
Bourgeons de couleur crème

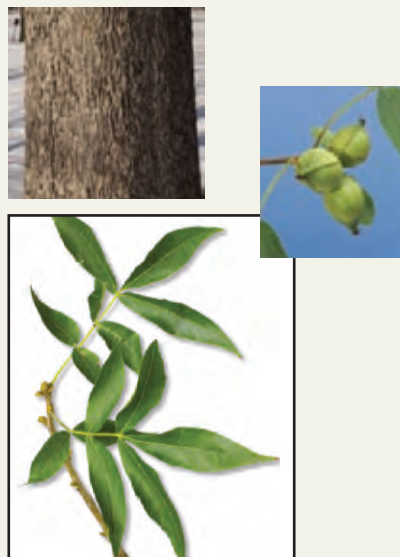


Moelle non cloisonnée

Caryer cordiforme



▼
Bourgeons jaune moutarde,
aplatis



Bourgeons avec écailles

Bourgeons avec une seule écaille

Saules



▼
Une seule écaille, comme un étui
Quatre espèces d'arbres et plusieurs
espèces d'arbustes



Bourgeons revêtus de plus d'une écaille

Bourgeons terminaux groupés

Cerisier de Pennsylvanie



Rameaux grêles, rougeâtres

Écorce rougeâtre, lenticelles horizontales



Chêne rouge



Rameaux plus robustes, de teintes variables, selon l'espèce

Gros bourgeons pointus, > 5 mm
Rameaux lisses



Chêne à gros fruits



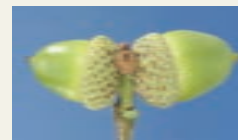
Bourgeons souvent munis de poils raides
Rameaux garnis de crêtes de liège



Chêne blanc



Bourgeons obtus, < 5 mm
Rameaux mats, brun grisâtre



Feuillus à rameaux sans épine

Bourgeons alternes

Bourgeons revêtus de plus d'une écaille

Bourgeon terminal solitaire et oblique

Tilleul d'Amérique



Gros bourgeons, courts et obtus, quatre écailles ou plus

Bourgeons lisses, rougeâtres



Orme d'Amérique



Bourgeons plus fins, pointus, cinq écailles ou plus

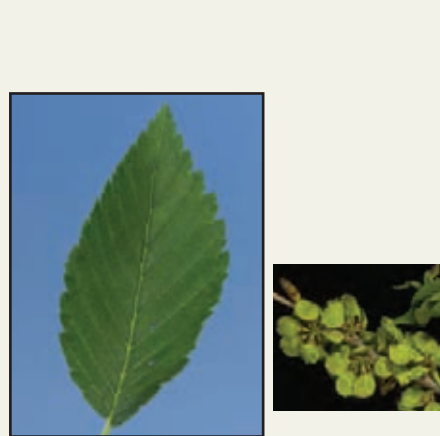
Bourgeons brun grisâtre, peu ou pas velus



Orme rouge

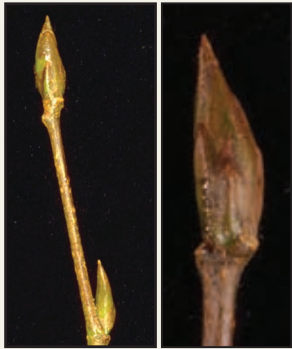


Bourgeons brun foncé à roux, duveteux

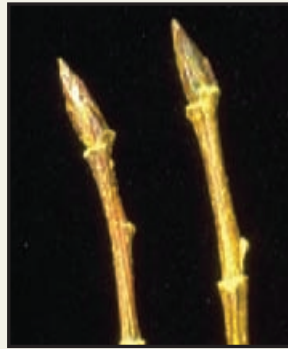


Bourgeon terminal solitaire et non oblique

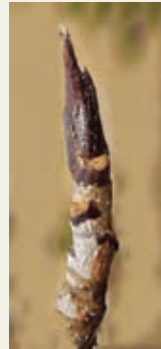
Peuplier baumier



Peuplier deltoïde



Sorbier d'Amérique



Sorbier des montagnes



Odeur ou goût des rameaux et bourgeons caractéristique

Bourgeons gommeux

Forte odeur de baume

Bourgeons très gommeux
Rameaux circulaires



Faible odeur de baume

Bourgeons peu gommeux
Rameaux anguleux



Goût d'amande

Écorce lisse et satinée, jaunâtre à brun doré
Bourgeons coniques, luisants et visqueux



Feuillus à rameaux sans épine et à bourgeons

Bourgeons revêtus de plusieurs écailles

Bourgeon terminal solitaire et non oblique

Odeur ou goût des rameaux et bourgeons caractéristique

Sorbier des oiseaux
(INT)



Bouleau jaune



Cerisier tardif



Cerisier de Virginie



Bourgeons non gommeux

Rameaux à goût d'amande moins marqué
Bourgeons obtus, non visqueux
Bourgeons très pubescents de couleur blanchâtre



Rameaux à goût de « thé des bois »
Écorce jaune doré, lustrée et frisée



Rameaux à goût d'amande amère

Bourgeons aplatis et courts
Écorce rugueuse avec des plaques brun-noir



Bourgeons longs
Écorce grisâtre, mince et lisse



Sans odeur ou goût marqué des rameaux et bourgeons

Bouleau à papier



Écorce semblable à du papier

Rameaux non verruqueux
Écorce blanche, teintée rose
et pêche
L'écorce se détache
d'elle-même



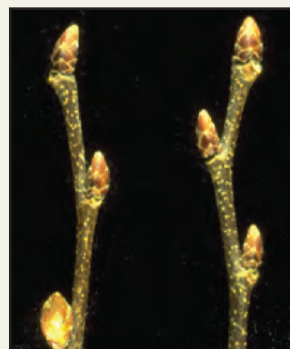
Bouleau gris



Rameaux fins et verruqueux
Écorce blanc craie
L'écorce ne se détache pas



Charme de Caroline



Écorce n'ayant pas l'apparence du papier

Tronc ondulé, d'allure musclée
Bourgeons à section
quadrangulaire



Sumac vinaigrier



Tronc de forme circulaire
Rameaux et bourgeons
pubescents
Rameaux très gros, brunâtres,
très velus



Feuillus à rameaux sans épine et à bourgeons

Bourgeons revêtus de plusieurs écailles

Bourgeon terminal solitaire et non oblique

Rameaux et bourgeons sans odeur ni goût marqué

Pommier commun
(INT)



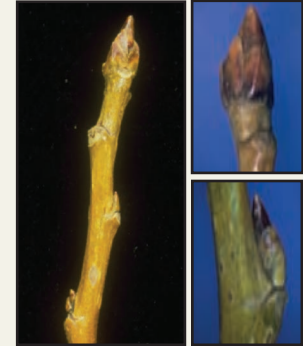
Peuplier à grandes dents



Peuplier argenté
(INT)



Peuplier de Lombardie
(INT)



Tronc de forme circulaire avec une écorce n'ayant pas l'apparence du papier

Rameaux petits, à pubescence blanchâtre

Rameaux rougeâtres,
pubescence marquée



Rameaux et bourgeons
finement pubescents

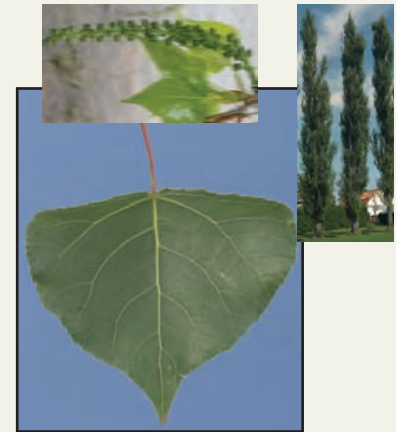


Duvet blanc, cotonneux
Écorce lisse, blanchâtre
Lenticelles noirâtres



Rameaux glabres

Écorce rugueuse et écaillée
Cicatrice foliaire triangulaire,
aux angles arrondis



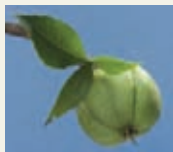
Tronc circulaire, écorce n'ayant pas l'apparence du papier, rameaux et bourgeons glabres

Écorce rugueuse et écaillée

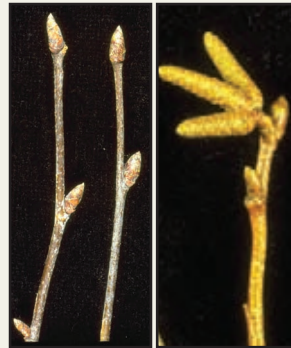
Caryer ovale



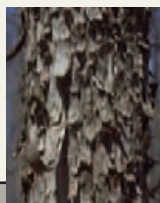
Gros bourgeon terminal
> 12 mm



Ostryer de Virginie



Petit bourgeon terminal
< 8 mm
Bourgeon pointu



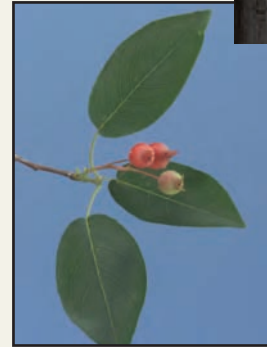
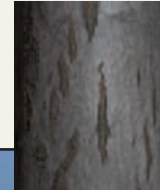
Écorce unie

Amélanchier



Chatons mâles pas nettement visibles

Écorce gris bleu, striée de
bandes verticales foncées



Peuplier faux-tremble



Écorce verdâtre à blanc craie
Écorce crevassée chez les
arbres plus âgés



Feuillus à rameaux sans épine

Bourgeons revêtus de plusieurs écailles

Tronc circulaire, écorce n'ayant pas l'apparence du papier, rameaux et bourgeons glabres

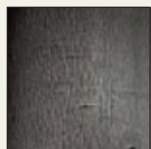
Écorce unie

Hêtre à grandes feuilles

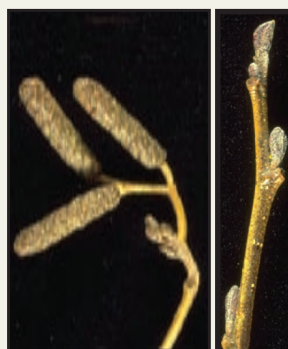


Chatons mâles, pas nettement visibles

Écorce grise, en peau d'éléphant



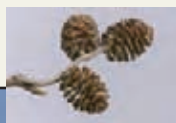
Aulne rugueux



Chatons mâles, nettement visibles

Lenticelles apparentes

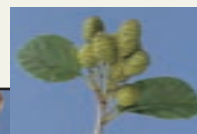
Bourgeons pédonculés, arrondis
Rameaux non collants



Aulne crispé



Bourgeons sessiles, pointus et visqueux
Rameaux légèrement collants

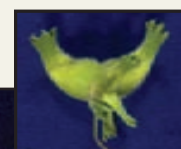


Noisetier à long bec



Lenticelles non apparentes

Rameaux légèrement pubescents





Feuillus à rameaux garnis épines

Épines aigües et lisses

Robinier faux-acacia
(INT)



Épines courtes, < 2 cm,
espacées régulièrement

Épines regroupées par paires



Aubépine



Épines longues, > 2 cm, espacées irrégulièrement

Bourgeons apparents

Écorce grise

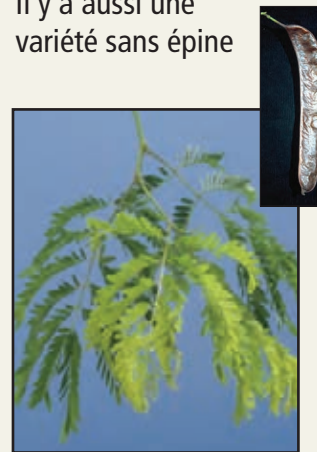


Févier épineux
(INT)



Bourgeons dissimulés

Écorce brun foncé
Il y a aussi une
variété sans épine



Pseudo-épines

Prunier noir



Petits rameaux latéraux,
courts et piquants

Bourgeons : bord des écailles
frangé et pâle
Écorce noire





Lexique

Aiguille : n.f. Feuille très étroite de la plupart des conifères.

Alterne : adj. Se dit de bourgeons insérés à des niveaux différents sur le rameau de telle façon qu'ils ne sont pas vis-à-vis l'un de l'autre.

Anguleux : adj. Qui présente des angles. Ex. les rameaux du peuplier deltoïde

Arbre : n.m. Grande plante ligneuse dont la hauteur peut dépasser cinq mètres. Ex. l'érable à sucre

Arbuste : n.m. Petit arbre qui ne dépasse pas la hauteur de cinq mètres. Ex. l'érable à épis

Arbrisseau : n.m. Petit arbuste, à tiges multiples, ne dépassant pas une hauteur de deux mètres. Ex. le sureau blanc

Baie : n.f. Fruit charnu contenant plusieurs graines. Ex. fruit du genévrier, du sorbier, des viornes, etc.

Baume : n.m. Résine odorante.

Bourgeon : n.m. Renflement qui contient en germe soit des feuilles (bourgeon foliaire), soit des fleurs (bourgeon floral).

Chaton : n.m. Inflorescence constituée d'un épi de fleurs petites et discrètes. Ex. chatons mâles du noisetier ou de l'aulne

Cône : n.m. Inflorescence femelle et fruit de certains arbres (particulièrement des conifères). Ce fruit est formé d'un axe portant des écailles qui recouvrent des semences ailées.

Coussinet : n.m. Ce mot désigne ici des boutons latéraux courts et ridés qui dissimulent un bourgeon à leur extrémité. Ces coussinets (brachyblastes) sont caractéristiques du mélèze.

Divergent : adj. Ce terme s'applique à des organes végétaux (bourgeons, cônes, etc.) groupés par paires et qui s'écartent l'un pour l'autre.

Écaille : n.f. Feuille rudimentaire protégeant les bourgeons de la plupart des arbres et arbustes.

On emploie aussi ce terme pour désigner les feuilles aplaties et imbriquées du thuya et du genévrier ou encore les lamelles rigides d'un cône.

Épine : n.m. Excroissance dure et pointue qui naît sur les tiges et les rameaux des arbres et arbustes.

Faisceau : n.m. Groupe d'aiguilles réuni ensemble par une gaine et fixé en un même point sur le rameau.

Fleur : n.f. Organe reproducteur des végétaux constitué essentiellement d'organes mâles (étamines) et d'organes femelles (pistil).

Fruit : n.m. Organe contenant les graines et provenant de l'ovaire de la fleur. On distingue les fruits secs (ex. capsules du lilas) et les fruits charnus (ex. noix du noyer cendré ou prune).

Glabre : adj. Dépourvu de poils.

Graine : n.f. Organe enfermé dans un fruit. En germant, la graine donnera une nouvelle plante.

Lenticelle : n.f. Petite ouverture dans l'écorce des arbres favorisant la respiration des tissus internes. Leur forme évolue avec la croissance de l'arbre (on les observe bien chez le bouleau, l'aulne et le cerisier).

Liégeux : adj. Qui a la consistance du liège.

Moelle : n.f. Tissu peu résistant situé au centre des tiges jeunes, particulièrement des rameaux. Ex. la moelle du sureau

Opposé : adj. Se dit ici des bourgeons disposés par paires au même niveau. Ex. les bourgeons latéraux de l'érable à sucre

Pédoncule : adj. Queue reliant la fleur ou le fruit à la tige. Ex. les cônes pédonculés de l'aulne crispé

Pétiole : n.m. Queue reliant la feuille à la tige ou au rameau. Ex. les aiguilles pétiolées de l'if et de la pruche

Pseudo-épine : n.f. Court rameau épineux, muni de bourgeons, comme chez le prunier noir.

Pubescent : adj. Garni de poils fins et courts, semblables à du duvet.

Quadrangulaire : adj. Se dit de la coupe d'une tige ou d'un rameau ayant quatre angles (en forme de carré ou de losange). Ex. aiguille à section quadrangulaire de l'épinette

Rameau : n.m. Ramification de la branche qui porte les feuilles et les bourgeons.

Ramille : n.f. Subdivision d'un rameau

Sessile : adj. Se dit d'une feuille ou d'un fruit rattaché directement au rameau, sans pétiole ou pédoncule.

Samare : n.f. Fruit sec, membraneux, muni d'une aile, comme les samares du frêne ou les disamares (samares doubles) de l'érable.

Verruqueux : adj. Qui porte des aspérités semblables à de très petites verrues. Ex. le rameau du bouleau gris

Verticille : n.m. Ensemble d'organes (rameaux, écailles, bourgeons, etc.) disposés au même niveau, comme les rayons d'un cercle autour d'un axe. Ex. les aiguilles du genévrier commun



Liste des espèces (conifères)

<u>Nom français</u>	<u>Nom anglais</u>	<u>Nom scientifique</u>	<u>Page</u>
Épinette blanche	White Spruce	<i>Picea glauca</i>	5
Épinette bleue du Colorado	Colorado Blue Spruce	<i>Picea pungens</i>	4
Épinette de Norvège	Norway Spruce	<i>Picea abies</i>	4
Épinette noire	Black Spruce	<i>Picea mariana</i>	4
Épinette rouge	Red Spruce	<i>Picea rubens</i>	4
Genévrier commun	Common Juniper	<i>Juniperus communis</i>	6
Genévrier horizontal	Creeping Juniper	<i>Juniperus horizontalis</i>	8
Genévrier de Virginie	Eastern Redcedar	<i>Juniperus virginiana</i>	8
If du Canada	Canada Yew	<i>Taxus canadensis</i>	5
Mélèze laricin	Tamarack	<i>Larix laricina</i>	3
Pin blanc	Eastern White Pine	<i>Pinus strobus</i>	7
Pin gris	Jack Pine	<i>Pinus banksiana (ou divaricata)</i>	7
Pin rouge	Red Pine	<i>Pinus resinosa</i>	7
Pin sylvestre	Scots Pine	<i>Pinus sylvestris</i>	7
Pruche du Canada	Eastern Hemlock	<i>Tsuga canadensis</i>	5
Sapin baumier	Balsam Fir	<i>Abies balsamea</i>	5
Thuja occidentale	Eastern Whitecedar	<i>Thuja occidentalis</i>	8

Liste des espèces (feuillus)

<u>Nom français</u>	<u>Nom anglais</u>	<u>Nom scientifique</u>	<u>Page</u>
Amélanchier...	Serviceberries	<i>Amelanchier</i> sp.	25
Aubépine...	Hawthorns	<i>Crataegus</i> sp.	27
Aulne crispé	Green Alder	<i>Alnus viridis</i> ssp. <i>crispa</i>	26
Aulne rugueux	Speckled Alder	<i>Alnus incana</i> ssp. <i>rugosa</i>	26
Bouleau à papier	White Birch	<i>Betula papyrifera</i>	23
Bouleau gris	Gray Birch	<i>Betula populifolia</i>	23
Bouleau jaune	Yellow Birch	<i>Betula alleghaniensis</i>	22
Caryer cordiforme	Bitternut Hickory	<i>Carya cordiformis</i>	18
Caryer ovale	Shagbark Hickory	<i>Carya ovata</i>	25
Cerisier de Pennsylvanie	Pin Cherry	<i>Prunus pensylvanica</i>	19
Cerisier de Virginie	Choke Cherry	<i>Prunus virginiana</i>	22
Cerisier tardif	Black Cherry	<i>Prunus serotina</i>	22
Charme de Caroline	Blue-beech	<i>Carpinus caroliniana</i>	23
Chêne à gros fruits	Bur Oak	<i>Quercus macrocarpa</i>	19
Chêne blanc	White Oak	<i>Quercus alba</i>	19
Chêne rouge	Red Oak	<i>Quercus rubra</i>	19
Cornouiller rugueux	Roundleaved Dogwood	<i>Cornus rugosa</i>	13
Cornouiller stolonifère	Redosier Dogwood	<i>Cornus stolonifera</i>	13
Érable à épis	Mountain Maple	<i>Acer spicatum</i>	15
Érable à Giguère	Manitoba Maple	<i>Acer negundo</i>	17
Érable argenté	Silver Maple	<i>Acer saccharinum</i>	17
Érable à sucre	Sugar Maple	<i>Acer saccharum</i>	17
Érable de Norvège	Norway Maple	<i>Acer platanoides</i>	17
Érable de Pennsylvanie	Striped Maple	<i>Acer pensylvanicum</i>	15
Érable rouge	Red Maple	<i>Acer rubrum</i>	16
Févier épineux	Honeylocust	<i>Gleditsia triacanthos</i>	27
Frêne blanc	White Ash	<i>Fraxinus americana</i>	16
Frêne noir	Black Ash	<i>Fraxinus nigra</i>	16
Frêne rouge	Red Ash	<i>Fraxinus pennsylvanica</i>	16



Liste des espèces (feuillus)

<u>Nom français</u>	<u>Nom anglais</u>	<u>Nom scientifique</u>	<u>Page</u>
Hêtre à grandes feuilles	American Beech	<i>Fagus grandifolia</i>	26
Lilas commun	Common Lilac	<i>Syringa vulgaris</i>	12
Marronnier d'Inde	Horsechestnut	<i>Æsculus hippocastanum</i>	14
Noisetier à long bec	Beaked Hazelnut	<i>Corylus cornuta</i>	26
Noyer cendré	Butternut	<i>Juglans cinerea</i>	18
Orme d'Amérique	White Elm	<i>Ulmus americana</i>	20
Orme rouge	Slippery Elm	<i>Ulmus rubra</i>	20
Ostryer de Virginie	Ironwood	<i>Ostrya virginiana</i>	25
Peuplier à grandes dents	Largetooth Aspen	<i>Populus grandidentata</i>	24
Peuplier argenté	European White Poplar	<i>Populus alba</i>	24
Peuplier baumier	Balsam Poplar	<i>Populus balsamifera</i>	21
Peuplier de Lombardie	Lombardy Poplar	<i>Populus nigra</i>	24
Peuplier deltoïde	Eastern Cottonwood	<i>Populus deltoides</i>	21
Peuplier faux-tremble	Trembling Aspen	<i>Populus tremuloides</i>	25
Pommier commun	Common Apple-Tree	<i>Malus pumila</i>	24
Prunier noir	Canada Plum	<i>Prunus nigra</i>	27
Robinier faux-acacia	Black Locust	<i>Robinia pseudoacacia</i>	27
Saules...	Willows	<i>Salix</i> sp.	18
Sorbier d'Amérique	American Mountain Ash	<i>Sorbus americana</i>	21
Sorbier des montagnes	Showy Mountain Ash	<i>Sorbus decora</i>	21
Sorbier des oiseaux	European Mountain Ash	<i>Sorbus aucuparia</i>	22
Sumac vinaigrier	Staghorn Sumac	<i>Rhus typhina</i>	23
Sureau blanc	American Elder	<i>Sambucus canadensis</i>	12
Sureau rouge	Eastern Red Elderberry	<i>Sambucus pubens</i>	12
Tilleul d'Amérique	American Basswood	<i>Tilia americana</i>	20
Viorne à feuilles d'aulne	Hobblebush	<i>Viburnum alnifolium</i>	13
Viorne cassinoïde	Whiterod Viburnum	<i>Viburnum cassinoides</i>	13
Viorne comestible	Squashberry Viburnum	<i>Viburnum edule</i>	15
Viorne trilobée	Cranberry Viburnum	<i>Viburnum trilobum</i>	15

Bibliographie

BROCKMAN, C. F., *Guide des arbres de l'Amérique du Nord*, Guide d'identification sur le terrain, Éditions Marcel Broquet, 1982, 294 p.

CAMPBELL, HYLAND et CAMPBELL, *Winter keys to Woody Plants of Main*, Orono, University of Maine, Press, 1977, 52 p.

CARON, J.C., VALLIN, J. et C. DÉSIRÉ, *Botanique*, cours secondaire, Montréal, Centre éducatif et culturel, 1965, 204 p.

GUILCHER, J.M. et R.H. NOAILES, *Les bourgeons s'ouvrent*, collection « Le montreur d'images », Paris, Flammarion, 1964, 100 p.

GUILCHER, J.M. et R.H. NOAILES, *L'arbre grandit*, collection « Le montreur d'images », Paris, Flammarion, 1964, 100 p.

FARRAR, J.L., *Les Arbres du Canada*, Montréal, Éditions Fides et Gouvernement du Canada, 1996, 502 p.

KNOBEL, E., *Identify trees and shrubs by their leaves*, A guide to trees and Shrubs Native to the Northeast, New York, Dover Publications, 1972, 47 p.

KASHNER, MATHEWS, Nelson & Spellenberg, *Field guide to trees of North America*, Toronto, Sterling Publishing Co., Inc., 2008, National Wildlife Federation, 530 p.

LACOURSIÈRE, E., *L'arbrier québécois*, Sillery, Québec Science Éditeur, 1981, 64 p.

LUCHT, I., *L'année des arbres*, Paris, L'école des loisirs, 1978, 37 p.

MARIE-VICTORIN, *Flore laurentienne*, Montréal, 3^e édition, La Presse de l'Université de Montréal, 2002, 1 112 p.

MITCHELL, A.S. et M.A. Ruggiero, *Spotter's Guide to Trees of North America*, New York, E.D.C. Publishing, 1993, 64 p.

NEELANDS, R.W., *Important Trees of Eastern Forests*, Atlanta, United States Department of Agriculture (U.S.D.A.), Southern Region, 1973, 111 p.

PETRIDES, G.A., *A Field Guide to Trees and Scrubs*, 2^e édition, Boston, Houghton Mifflin Company, 1972, 428 p.

PHILLIPS, R. *Trees in Britain, Europe and North America*, London, Pan Books, 1978, 224 p.

SMITH, J. et L. PARROT, *Arbres, arbustes et arbrisseaux du Québec, comment les identifier en toutes saisons*, Québec, 9^e édition, Ministère de l'Énergie et des Ressources, Gouvernement du Québec, 2009, 112 p.

STOKES D.W., *A guide to Nature in Winter, Northeast and North Central North America*, Boston, Toronto, Little, Brown and Company, 1976, 374 p.

THEILGAARD WATTS, M. et T. WATTS, *Winter Tree Finder, A Manual for Identifying Deciduous Trees in Winter*, Berkeley, California, Nature Study Guild Publisher, 1970, 61 p.

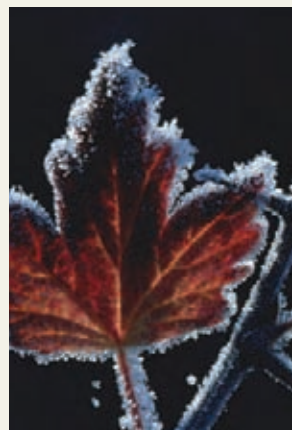
TURNER, N.J. et A. SZCZAWINSKI, *Fruits et noix sauvages comestibles du Canada*, Ottawa, Musée des sciences naturelles et Musée national du Canada, 1979, 210 p.

Comment reconnaître les arbres en hiver?

est un guide pratique et indispensable sur l'identification des arbres en période hivernale.

Il est intéressant, voire amusant, de pouvoir reconnaître les différentes espèces d'arbres par leurs bourgeons et leurs rameaux même s'il s'agit parfois d'un défi de taille.

Les botanistes amateurs et professionnels apprécieront ce guide préparé à leur intention.



Association forestière
des Cantons de l'Est

Ressources naturelles
et Faune

Québec

